

**29 ANS AU SERVICE D'UN DÉVELOPPEMENT ÉQUITABLE  
ET SOLIDAIRE**

.....

« Parce que nous sommes ce que nous partageons »



# FEUILLE DE ROUTE ENVIRONNEMENTALE 2025-2035





## MOT *du* PRÉSIDENT

Nos interventions s'appuient sur la conviction que tout projet (institutionnel ou opérationnel) se heurte inévitablement à des freins qui peuvent être de nature et d'ampleur variables : soit parce qu'il remet en cause des habitudes, et comme dans toute situation de changement, cette perspective est en général assortie de craintes, soit parce qu'il questionne des aspects organisationnels ou techniques et alors des domaines (de pouvoirs et de savoir-faire) dont le partage est souvent considéré à risques. Tout l'enjeu est de transformer les appréhensions en désir de passer à l'action et d'apporter des réponses concrètes de manière à optimiser l'acceptation d'évoluer. Notre rôle est alors de contribuer à identifier et lever les freins, à soutenir les dynamiques, contribuer à la mobilisation et aux bons usages d'éléments méthodologiques, de retours et de partage d'expériences et de savoirs.

Amadou Dione,  
*Le Président de l'ONG Concept*



©Aldi Diasse

# SOMMAIRE

<b>01</b>	<b>INTRODUCTION</b> .....	<b>3</b>
<b>02</b>	<b>Contexte et justification</b> .....	<b>4</b>
<b>03</b>	<b>Présentation de l'ONG Concept</b> .....	<b>5</b>
3.1.	Un acteur clé du développement durable et solidaire .....	5
3.2.	Notre vision stratégique : Un avenir commun, solidaire et responsable.....	6
3.3.	Nos domaines d'intervention : Au cœur des enjeux de demain .....	6
3.4.	Nos principes d'intervention : Accompagnement vers l'autonomie et la durabilité.....	7
<b>04</b>	<b>Engagements</b> .....	<b>8</b>
<b>05</b>	<b>Diagnostic Initial (état des lieux)</b> .....	<b>10</b>
5.1.	Monitoring déchets .....	10
5.2.	Résultats du diagnostic et solution préconisées .....	11
5.3.	Le bilan carbone .....	13
<b>06</b>	<b>La feuille de route</b> .....	<b>16</b>
6.1.	Les objectifs et vision .....	16
6.2.	Résultats attendus .....	16
6.3.	Plan d'actions .....	16
6.4.	Stratégie de mise en œuvre du plan d'actions .....	21
6.5.	Partenaires et ressources .....	23
6.6.	Gouvernance.....	24
6.7.	Suivi- évaluation .....	24
6.8.	Communication et Engagement.....	24
6.9.	Risques et solutions anticipées .....	25
<b>07</b>	<b>Annexes</b> .....	<b>27</b>
7.1.	Capitalisation des acquis.....	27
7.2.	Supports réalisés .....	29



# I. INTRODUCTION

Le changement climatique est une réalité au Sénégal et ses conséquences se manifestent par une augmentation constante de la température, une baisse persistante et une variabilité non homogène de la pluviométrie, l'érosion côtière, entre autres.

Les impacts négatifs de ces changements climatiques se traduisent par une vulnérabilité accrue des écosystèmes du Sénégal (réduction du couvert végétal, la perte de la biodiversité et la dégradation des terres cultivables). Leurs conséquences socio-économiques affectent 60% de la population dont la subsistance dépend directement des ressources naturelles, selon le **Rapport exploratoire sur l'économie verte**, publié en août 2019 par le **Ministère de l'Environnement et du Développement Durable du Sénégal**.

Face à cette situation, l'ONG Concept déploie depuis plusieurs années des projets de résilience communautaire, d'éducation environnementale, de promotion d'énergies renouvelables et de lutte contre la désertification. Son partenariat avec Climate Action Accelerator (CAA) vise à ancrer durablement la transition vers un modèle bas carbone et résilient à travers la mesure de son impact environnemental (empreinte carbone, collecte de données, gestion des déchets) et la promotion d'une culture écologique dans toutes ses antennes régionales.

©Aldi Diasse

## II. Contexte et justification

---

Le Sénégal est de plus en plus exposé aux impacts du changement climatique, lesquels se traduisent par une élévation du niveau de la mer, des perturbations pluviométriques, des sécheresses prolongées, une salinisation des terres agricoles et une perte accélérée de la biodiversité. Ces phénomènes affectent gravement les conditions de vie des populations, en particulier celles dont les moyens de subsistance dépendent directement des ressources naturelles, notamment côtières.

Face à cette situation alarmante, des efforts sont déployés à la fois pour atténuer les émissions de gaz à effet de serre (GES) et pour s'adapter aux effets du changement climatique. L'accent est notamment mis sur des secteurs clés comme l'énergie, les transports, la gestion des déchets pour l'atténuation, ainsi que l'agriculture durable, la gestion de l'eau, la santé et les zones côtières pour l'adaptation.

Dans ce contexte, l'ONG Concept s'illustre à travers des actions concrètes, innovantes et communautaires, articulées autour d'une stratégie de transition écologique juste. Depuis sa création, Concept met en œuvre un programme sans cesse enrichi en faveur des secteurs porteurs : création et gestion de services collectifs, organisation et renforcement des capacités des acteurs, amélioration des conditions, contenus et de la gestion de la formation des acteurs, ainsi qu'un plaidoyer pour des politiques favorables aux enjeux de ses secteurs. Plusieurs actions intégrant les enjeux environnementaux sont promues, dont la gestion de certains produits comportant de la toxicité et des impacts négatifs sur l'environnement.

**Aujourd'hui, Concept mène plusieurs projets et études contribuant à la fois à l'atténuation et à l'adaptation, notamment :**

- ◇ Le développement du marché des foyers améliorés pour une cuisine respectueuse du climat.
- ◇ L'accompagnement de microentreprises et d'infrastructures sociales dans l'adoption d'installations solaires durables.
- ◇ La mise en place de bio digesteurs pour la valorisation des déchets organiques pour la cuisson et l'éclairage mais la production d'engrais naturels.
- ◇ La valorisation de la production artisanale de sel dans le Delta du Sine Saloum avec une perspectives de réduction/élimination des impacts négatifs sur l'environnement.
- ◇ La formation et l'accompagnement de producteurs dans les filières mil, mais et sorgho sur les techniques culturales et les outils de suivi
- ◇ La mise en œuvre d'une étude amont collective "Agir avec le vivant - une démarche participative pour susciter l'engagement des jeunes avec toutes les formes du vivant" dans une perspective de renforcement des engagements pour un développement durable.
- ◇ Un engagement avec Climate Action Accelerator dans un programme organisationnel de transition écologique durable.

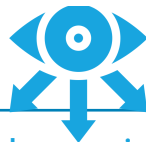


## III. Présentation de l'ONG Concept

### 3.1. Un acteur clé du développement durable et solidaire

Depuis sa création en juillet 1996, CONCEPT s'engage activement dans la transformation des communautés à travers des initiatives concrètes et innovantes. Reconnue officiellement comme association en décembre 1996 et agréée ONG d'appui au développement en avril 2002, CONCEPT est aujourd'hui un acteur de développement d'envergure majeure, avec une présence dans 13 régions du Sénégal, avec des antennes à Dakar, Saint-Louis, Diourbel, Kaffrine, Kaolack, Matam, et un bureau en Guinée-Conakry.

**CONCEPT**  
ONG d'appui au développement



### 3.2. Notre vision stratégique : Un avenir commun, solidaire et responsable

CONCEPT se positionne en tant que catalyseur du développement local et de l'émergence de nouvelles dynamiques solidaires. Nous sommes engagés dans l'expérimentation et la mise en œuvre de solutions novatrices pour répondre aux défis de l'exclusion sociale et économique.

Nos interventions s'articulent autour de plusieurs axes :

- **Développement local participatif** : Nous favorisons les échanges et la synergie entre les communautés et les acteurs locaux, pour un développement endogène, durable et porté par les citoyens eux-mêmes.
- **Renforcement des capacités** : Notre action vise à dynamiser les organisations communautaires et les acteurs non étatiques, en les accompagnant dans leur développement et leur autonomie.
- **Changement social durable** : Nous soutenons des actions collectives ou individuelles qui conduisent à une réelle transformation sociale, en facilitant l'accès des groupes vulnérables à des services adaptés (techniques, financiers, technologiques, etc.).
- **Innovations créatrices** : Nous explorons des solutions créatives et durables, telles que l'intégration des nouvelles technologies, les énergies renouvelables et l'incubation d'entreprises.

### 3.3. Nos domaines d'intervention : au cœur des enjeux de demain

CONCEPT mène des projets variés et porteurs d'avenir, en mettant un accent particulier sur :

1. **Entreprenariat solidaire** : Soutien aux femmes, jeunes et groupes vulnérables pour favoriser l'entreprenariat social et inclusif.
2. **Éducation et protection de l'enfant** : Promotion de l'éducation de base et des droits de l'enfant, pour un avenir plus équitable.
3. **Formation professionnelle et technique** : Développement de compétences, à travers une offre formelle et non formelle pour tous, et une attention particulière aux métiers émergents comme les technologies de l'information et de la communication (TIC).
4. **Secteurs porteurs** : Artisanat, élevage, énergies renouvelables, transformation agro-alimentaire, etc., des secteurs à fort potentiel pour un développement local intégré.
5. **Pratiques innovantes** : Nous soutenons des initiatives innovantes, comme l'incubation d'entreprises, le commerce équitable, et le financement de l'économie sociale et solidaire.
6. **Bonne gouvernance et citoyenneté active** : Promouvoir les droits humains et la citoyenneté responsable, à travers la formation à la gouvernance participative, le plaidoyer et la négociation.
7. **Environnement et Changement Climatique** : Nous agissons pour une gestion durable des ressources naturelles et une meilleure adaptation au changement climatique.

### 3.4. Nos principes d'intervention : Accompagnement vers l'autonomie

Nous croyons fermement à un accompagnement dégressif et personnalisé qui repose sur trois piliers essentiels :



**Renforcement organisationnel** : Formation des responsables locaux et appui à la mise en place de services collectifs, ainsi qu'à la planification stratégique des activités



**Gestion des ressources** : Développement des capacités de mobilisation et de gestion des ressources, avec un accent sur la création d'activités génératrices de revenus pour les communautés.



**Formation citoyenne et participation active** : Sensibilisation aux droits humains et économiques, formation en plaidoyer, négociation et partenariat, pour un développement local inclusif et équitable.

## IV. ENGAGEMENTS

Avec l'accompagnement de Climate Action Accelerator (CAA), l'ONG Concept s'est engagée dans un processus de transition écologique à travers un accord de partenariat signé en août 2024 afin d'évoluer vers un modèle de développement bas carbone, durable et résilient. A cet effet, Concept s'est lancé dans une phase de diagnostic initial, à l'élaboration et la mise en œuvre de cette feuille de route.

En outre, des engagements communs ont été élaborés avec les autres OSC du cycle collectif, communiquant notre volonté partagée d'évoluer vers un développement bas carbone et résilient. Il s'agit de :

### Engagements Communs

#### **Incarner le changement :**

Nous nous engageons à mener par l'exemple et à agir en tant qu'ambassadeurs du changement au sein de nos organisations et auprès de nos partenaires.

#### **INCARNER LE CHANGEMENT**



#### **Adopter une approche transversale:**

Nous ferons de la protection de l'environnement et de la résilience climatique un axe intégré dans tous nos programmes et nos actions.

#### **ADOPTER UNE APPROCHE TRANSVERSALE**



#### **Réduire notre empreinte:**

Nous adopterons des pratiques durables et bas-carbone pour réduire l'impact environnemental de nos interventions, à chaque étape de leur mise en œuvre.

#### **RÉDUIRE NOTRE EMPREINTE**



#### **Faire de la gestion des déchets une priorité :**

Nous mettrons en place des actions concrètes pour réduire et mieux gérer nos déchets, que ce soit dans nos bureaux ou sur le terrain.

#### **FAIRE DE LA GESTION DES DÉCHETS UNE PRIORITE**



#### **Assurer une mobilisation collective :**

Nous mobiliserons et sensibiliserons à la protection de l'environnement et la résilience climatique, auprès de nos équipes et des communautés avec et pour lesquelles nous travaillons.

#### **ASSURER UNE MOBILISATION COLLECTIVE**



#### **Renforcer nos partenariats :**

Nous développerons des partenariats stratégiques pour accélérer l'action climatique et environnementale afin de renforcer notre impact et d'agir de manière complémentaire.

#### **RENFORCER NOS PARTENARIATS**



#### **Prôner le plaidoyer en réseau :**

Nous travaillerons en réseau pour porter ensemble un plaidoyer commun et ambitieux en faveur d'une transition écologique dans nos secteurs et nos sociétés.

#### **PRÔNER LE PLAIDOYER EN RESEAU**





© Seydina Ousmane Boye

## V. DIAGNOSTIC INITIAL (état des lieux)

### • Audit interne :

- ✓ Bilan carbone de l'ONG (énergie, transports, déchets, numérique, etc.)
- ✓ Analyse des pratiques actuelles (fournitures, achats, partenariats, événements, etc.)

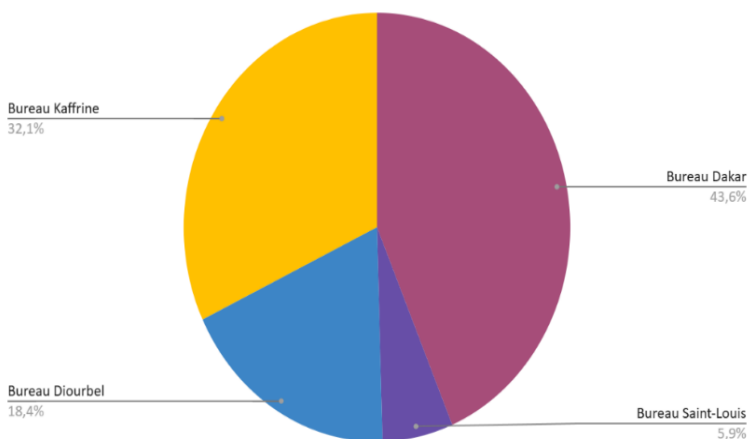
### • Consultation des parties prenantes :

- ✓ Implication des équipes, bénéficiaires, partenaires et autres
- ✓ Identification des priorités locales

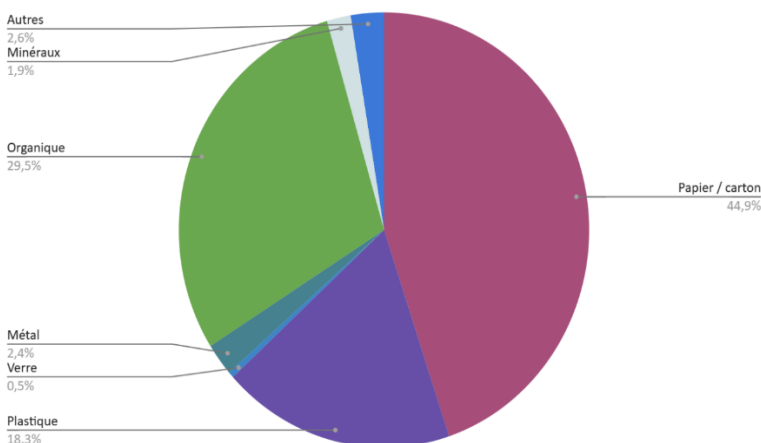
En partenariat avec Climate Action Accelerator, Concept a pu estimer l'empreinte carbone de ses activités et réaliser une répartition détaillée de sa production mensuelle de déchets dans ses quatre coordinations régionales (Dakar, Diourbel, Saint-Louis et Kaffrine).

### 5.1. Monitoring déchets

#### Répartition déchets généraux par sites



#### Répartition déchets généraux



## 5.2. Résultats du diagnostic et solutions préconisées

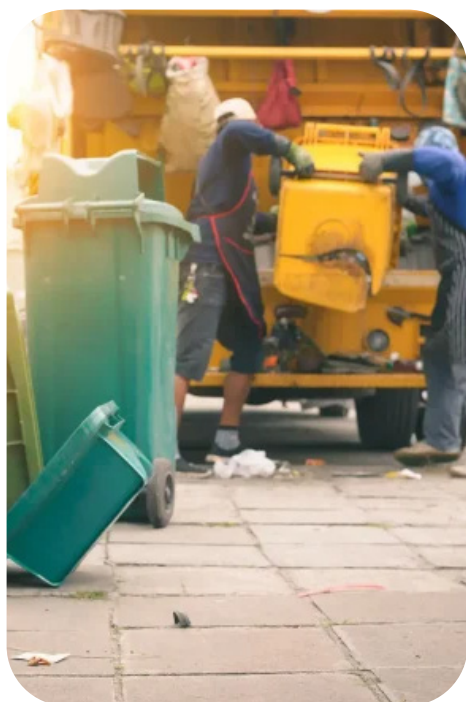
L'état des lieux fait ressortir les observations suivantes :

### 5.2.1. Analyse déchets



- \* **Déchets généraux** : principalement constitués de papier et carton (feuilles A4, emballages, fournitures de bureau), représentant la fraction dominante ;
- \* **Biodéchets** : comprenant les déchets alimentaires, les restes de préparation culinaire et les déchets verts ;
- \* **Déchets métalliques** : issus d'emballages, d'objets usagés ou de résidus d'activités ;
- \* **Déchets minéraux et autres** : incluant divers matériaux inertes ou non classés dans les catégories précédentes.

### 5.2.2. Solutions préconisées



#### **Préconisation 1 : Tri, collecte et valorisation des déchets (général et localisé)**

- Poursuite du tri dans tous les sites et lors des activités terrain.
- Dakar : Mettre en place un contrat de gestion des déchets avec SetTIC, Vécopropre, Recikit, Ciprovis ou Ecotri, et explorer leur disponibilité dans d'autres zones.
- Saint-Louis : Prendre contact avec Ecotri pour une collecte différenciée et une valorisation adéquate.
- Kaffrine / Diourbel :
  - » Réaliser une cartographie des solutions locales de collecte/valorisation.
  - » Collaborer avec SONAGED ou des récupérateurs informels par type de déchet, en attendant une solution structurée.
  - » Éviter le brûlage des déchets, en particulier les déchets verts.
  - » Envisager une mutualisation avec Alphadev Kaffrine

## Préconisation 2 : Déchets organiques

- **Diourbel** : Poursuivre la valorisation en **alimentation animale** (déjà opérationnelle).
- **Dakar, Saint-Louis, Kaffrine** : Mettre en place le tri des biodéchets pour alimentation animale ou **compostage**.
- **Kaffrine** : Étudier la faisabilité d'un site de **compostage local** (éviter tout brûlage).



## Préconisation 3 : Réduction des déchets liés à la restauration

- **Déjeuner au bureau** :
  - » Encourager l'utilisation de **contenants communs** (bols) pour éviter les déchets liés à la vente à emporter (déjà en place à Diourbel, à généraliser).
- **Événements internes/externes** :
- Utiliser des **bonbonnes d'eau, vaisselle réutilisable, serviettes en tissu** (pratique déjà en cours à Diourbel à dupliquer).
- **Hydratation au bureau** :
- Généraliser l'usage de **mugs, gourdes** (déjà adoptés par certaines équipes depuis 2024).



## Préconisation 4 : Réduction des déchets papier/carton

- Promouvoir la **numérisation accrue** pour limiter l'usage de papier.
- Réduire les impressions et optimiser le recyclage du papier usagé



## Préconisation 5 : Réduction et substitution du plastique

- Utiliser des **sacs en tissu** pour les courses/logistique (réduire les sachets plastiques).
- Mettre en place un **système de bonbonnes consignées + fontaine à eau** pour les bureaux et événements.
- Fabriquer des **produits ménagers naturels** en interne (savon noir, vinaigre blanc, eau).



## Préconisation 6 : Réduction des emballages et micro-doses

- Acheter en vrac et privilégier de **grands contenants en verre ou métal** pour les produits courants (café, lait, sauces...) afin d'éviter les **emballages composites** et les **petits formats jetables**.

## 5.3. Le bilan carbone

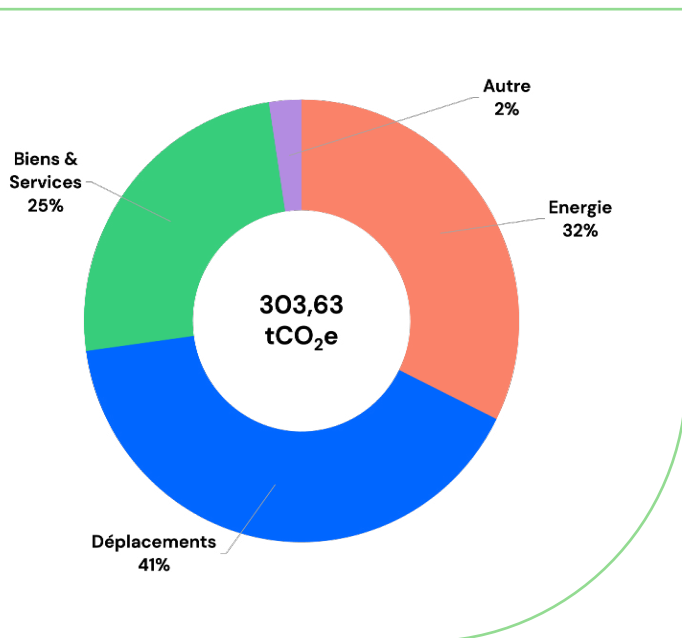
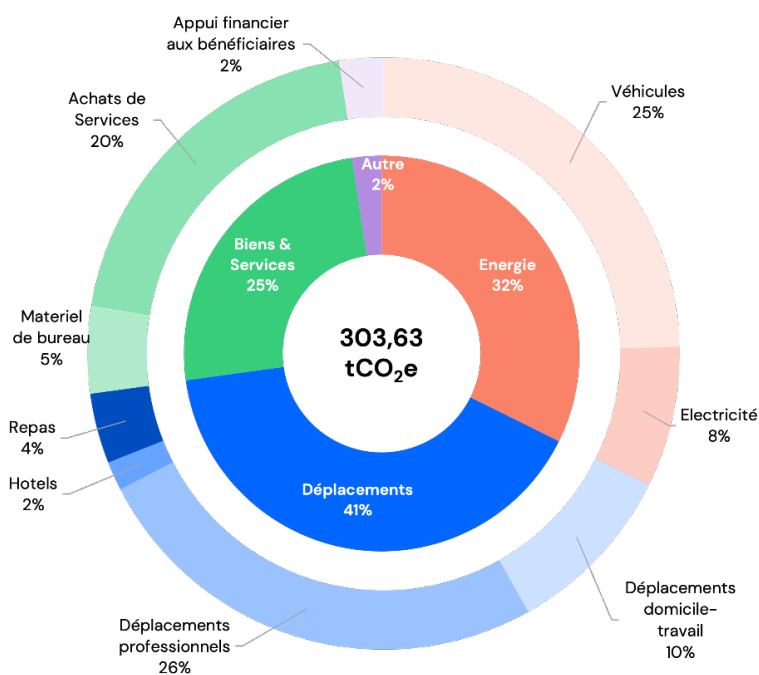


Figure 1 Empreinte carbonec ONG Concept 2024



### 5.3.1. Analyse carbone

L'analyse de l'empreinte carbone menée en partenariat avec Climate Action Accelerator a révélé :

- Une forte contribution des déplacements professionnels aux émissions totales de GES,
- Une part importante des émissions indirectes liée aux achats de biens et services (notamment la communication autour des foyers améliorés),
- Un niveau de détail satisfaisant des données, mais reposant majoritairement sur des dépenses monétaires, nécessitant des extrapolations.



### PROPOSITION 1

#### Renforcement du système de suivi des données environnementales

- Mise en place de fiches mensuelles de collecte de données physiques (km parcourus, litres de carburant, kg de papier, etc.) par coordination régionale ;
- Formation des comptables à la classification environnementale des dépenses ;
- Intégration d'une colonne "type d'impact" (énergie, transport, déchets, etc.) dans les outils de gestion budgétaire.



### PROPOSITION 2

#### Optimisation des déplacements professionnels

- Regroupement des missions par zone géographique ou thématique pour limiter les déplacements répétés ;
- Développement de l'usage des réunions virtuelles ou hybrides lorsque possible ;
- Promotion de l'éco-conduite et suivi de la consommation de carburant ;



### PROPOSITION 3

#### Réduction des impacts liés aux biens et services

- Priorisation des prestataires locaux pour réduire les émissions liées au transport ;
- Réduction de l'usage de supports imprimés dans les campagnes de sensibilisation : préférence pour les médias communautaires et numériques ;
- Utilisation de supports écoconçus (papier recyclé, matériaux durables, etc.)



### PROPOSITION 4

#### Compensation et valorisation des impacts positifs

- Évaluation des émissions évitées grâce à la diffusion des foyers améliorés ;
- Participation à des projets communautaires de compensation carbone locale (reboisement, agroécologie) ;
- Intégration de la dimension climatique dans le reporting annuel de l'ONG.



### 5.3.3. La consultation des parties prenantes

La collecte des données carbone ainsi que le suivi des déchets ont été grandement facilités par l'implication active des différentes antennes régionales, préalablement sensibilisées au processus. Cette démarche d'adhésion progressive a permis de mobiliser efficacement le personnel autour des enjeux environnementaux. Par ailleurs, la contribution des comptables s'est révélée essentielle, notamment pour la mise à disposition des données financières nécessaires à l'estimation des émissions.

#### • Diagnostic participatif dans nos différentes régions d'intervention

Le diagnostic constitue la première étape essentielle pour identifier les vulnérabilités spécifiques liées aux changements climatiques, mais aussi les ressources, savoirs locaux et dynamiques existantes. Cette phase est menée de manière participative, en associant les communautés locales, les autorités territoriales et les organisations communautaires, afin d'assurer la légitimité des constats et l'adhésion aux futures actions.

#### • Cartographie des parties prenantes

Une analyse des acteurs impliqués ou concernés est conduite pour mieux comprendre leurs rôles, leurs influences, et leurs capacités d'action. Cette cartographie permet de renforcer la coordination entre acteurs publics, privés, associatifs et communautaires, et d'identifier les synergies possibles ainsi que les éventuelles zones de conflit ou de chevauchement.



# VI. La feuille de route

## 6.1. Les objectifs et vision

<b>Vision</b>	« Devenir une ONG leader dans l'atténuation et l'adaptation aux changements climatiques. »
<b>Objectif general</b>	Faire de Concept une organisation sobre en carbone tant dans son fonctionnement que dans son impact sur la communauté.
<b>Objectif spécifiques</b>	<ol style="list-style-type: none"><li><b>Réduire l'empreinte écologique de l'ONG</b><ul style="list-style-type: none"><li>✓ Réduire et rationaliser nos émissions liées aux déplacements et événements</li><li>✓ Utiliser des énergies renouvelables</li><li>✓ Mettre en place un dispositif de gestion des déchets</li></ul></li><li><b>Promouvoir l'éducation et l'engagement écologique</b><ul style="list-style-type: none"><li>✓ Intégrer la transition écologique dans 100% de nos projets éducatifs</li><li>✓ Former des jeunes et femmes/an sur la transition écologique (métiers verts, recyclage, etc.)</li><li>✓ Sensibiliser 100% de nos collaborateurs et partenaires sur la transition écologique et les écogestes</li><li>✓ Intégrer des actions d'engagement citoyen et écologique dans nos programmes d'éducation et de formation</li></ul></li><li><b>Améliorer la gouvernance et le financement des actions climatiques locales</b><ul style="list-style-type: none"><li>✓ Intégrer des critères écologiques dans 100% des appels d'offres</li><li>✓ Intégrer un volet impact environnemental dans 100% des projets</li><li>✓ Répondre minimum à 3 appels à propositions sur le financement vert par année</li></ul></li></ol>

## 6.2. Résultats attendus

- Des acteurs sensibilisés, formés et engagés dans une transition écologique juste et durable
- Des antennes dotées de systèmes de gestion des déchets et de réduction des émissions de carbone
- Des actions environnementales initiées dans toutes nos antennes
- Un réseau de jeunes éco citoyens actifs
- Des financements climat mobilisés
- Des pratiques de gestion durable institutionnalisées
- Un dispositif de communication et de suivi-évaluation mis en PLACE

## 6.3. Plan d'actions

Axes	Actions concrètes	Responsable	Échéance	Indicateurs
<b>Au sein de l'ONG</b>				
<b>Audit interne</b>	Suite consultation des parties prenantes	Point focal		Rapport
<b>Énergie</b>	Passer à un fournisseur d'électricité verte pour tous les bureaux	CA	<b>2030</b>	Tonnes de CO2 évitées
	Installer des ampoules LED et des détecteurs de mouvements	Responsables antennes	<b>2025</b>	Nombre de Kwh économisé
<b>Transports</b>	<ul style="list-style-type: none"> <li>• Promouvoir le covoiturage et les transports doux (vélo)</li> <li>• <b>Regroupement des missions</b> par zone géographique ou thématique pour limiter les déplacements répétés ;</li> <li>• Développement de l'usage des <b>réunions virtuelles</b> ou hybrides lorsque possible ;</li> <li>• Promotion de l'<b>éco-conduite</b> et suivi de la consommation de carburant ;</li> <li>• Limiter les déplacements grâce au télétravail (2j/ semaine)</li> </ul>	Direction	<b>2025</b>	<ul style="list-style-type: none"> <li>✓ Nombre de Km parcourus ou évités</li> <li>✓ Niveau de carburant économisé</li> <li>✓ Quantité de carbone évitée</li> </ul>
<b>Biens et services</b>	<ul style="list-style-type: none"> <li>• Priorisation des <b>prestataires locaux</b> pour réduire les émissions liées au transport ;</li> <li>• Réduction de l'usage de supports imprimés dans les campagnes de sensibilisation : <b>préférence pour les médias communautaires et numériques</b> ;</li> <li>• Utilisation de <b>supports écoconçus</b> (papier recyclé, matériaux durables, etc.).</li> <li>• <b>Incubateur pour les Entreprises de l'Économie Verte</b> : Mettre en place un incubateur d'entreprises pour soutenir les startups écologiques dans des secteurs tels que l'éco-construction, la gestion des déchets, et les technologies de l'environnement.</li> </ul>	Direction	<b>2025</b>	<ul style="list-style-type: none"> <li>✓ Nombre de contrats attribués à des prestataires locaux</li> <li>✓ Nombre de startups écologiques accompagnées</li> <li>✓ Nombre d'emplois verts créés</li> <li>✓ Nombre de solutions écologiques développées</li> </ul>
<b>Déchets</b>	Zéro plastique à usage unique (gourdes, vaisselles réutilisables, etc.)	Direction	<b>2025</b>	Quantité de plastiques évités
	Compostage et tri sélectif dans tous les bureaux	Équipes locales	<b>2026</b>	Nombre de Kg de déchets valorisés

Axes	Actions concrètes	Responsable	Échéance	Indicateurs
	Partenariat avec des entreprises spécialisées à la gestion		2025	Nombre de contrats signés
	<b>Fabrication d'Artisanat à partir de Déchets</b> : Organiser des ateliers de fabrication d'objets artisanaux à partir de matériaux recyclés (bijoux, sacs, meubles, etc.) et commercialiser ces produits au niveau local pour encourager l'économie circulaire.	Coordination nationale	2027	Nombre d'objets réalisés Nombre d'objets commercialisés
<b>Numérique</b>	Nettoyer les données stockées, limiter les envois de mails lourds	Direction (sensibilisation du personnel)	2025	Niveau d'application des stratégies
	<b>Réseaux Sociaux pour l'Engagement Climatique</b> : Créer une campagne sur les réseaux sociaux afin de sensibiliser les jeunes à l'importance de la transition écologique et des actions concrètes à mettre en œuvre dans leur quotidien.	Coordination nationale	2027	Nombre de jeunes sensibilisés
<b>Intégration de modules « transition écologique » dans les programmes (formation et éducation)</b>				
<b>Ateliers pratiques</b>	-Jardinage urbain -Réparation d'objets, Fabrication de produits écologiques (serviettes hygiénique réutilisables, bancs, etc.), -Gestion de déchets, etc.	Gestionnaires de projets	2026	Nombre d'activités organisées/an Nombre de personnes ayant bénéficié
	<b>Ateliers de Transformation de Déchets Alimentaires</b> : Proposer des ateliers de transformation de déchets alimentaires en produits utiles (compost, aliments pour animaux, etc.), afin de réduire le gaspillage alimentaire et valoriser les ressources locales.	Coordination Nationale	2027	Nombre d'ateliers de transformation de déchets alimentaires réalisés
<b>Formation professionnelle</b>	-Cours sur les énergies renouvelables, l'écoconstruction, la gestion des déchets, le recyclage, etc.) - Développer un programme de formation en ligne pour former les jeunes aux enjeux de la transition écologique, avec des modules sur l'agriculture durable, la gestion de l'eau, et les énergies renouvelables.	Coordination nationale	2026	Nombre de personnes formées par an
<b>Sensibilisation scolaire</b>	-Sensibilisation dans les écoles sur des thématiques liées à la transition écologique, -Organiser des ateliers zéro déchets dans les écoles, dotation de matériel, etc.	Coordination nationale	2026	Nombre d'élèves/étudiants sensibilisés Nombre d'outils conçus Nombre d'écoles touchées

**Prise en charge de la transition écologique dans la conception de nos outils**

Axes	Actions concrètes	Responsable	Échéance	Indicateurs
Projets et programmes	Priorisation des projets à financement verts (partenariats, réponse aux appels à projets)	Direction	Continu	Nombre de projets conçus par an Nombre de conventions signées
	Intégration d'un volet impact environnemental dans tous nos projets	Direction	Continu	Nombre de projets conçus dans ce sens
	<b>Villages Pilotes Zéro Carbone</b> : Créer des villages pilotes où toutes les pratiques de développement sont intégrées dans une approche bas carbone (énergie solaire, compostage, recyclage des déchets, agriculture durable).	Coordination nationale	2027	☐ Nombre de Villages pilotes créés
Outils d'information, de sensibilisation et de suivi	Lancement d'une plateforme numérique de suivi des initiatives locales d'adaptation et d'atténuation climatique	Direction (recherche de financements)	2027	Il s'agira d'un outil digital interactif permettant de centraliser, suivre et valoriser les initiatives communautaires d'adaptation et d'atténuation mises en œuvre à l'échelle locale. Elle facilitera la capitalisation des acquis, le suivi-évaluation et la coopération entre les acteurs.
	Créer une «Banque de solutions climatiques» pour les communautés	Direction (recherche de financements)	2027	Ce sera une base de données vivante, regroupant des solutions techniques, traditionnelles et innovantes, validées dans les contextes locaux. Elle offrira un accès facile aux informations et outils en matière de résilience climatique pour accompagner les communautés rurales dans leur transition.
	Développer un réseau de "Villages/quartiers écologiques pilotes"	Direction (recherche de financements)	2028	L'objectif est d'implanter des sites expérimentaux intégrant des pratiques durables (énergies renouvelables, agroécologie, gestion des déchets, etc.), afin de tester des solutions concrètes d'adaptation et de résilience. Ces villages serviront de vitrines pédagogiques et de centres de démonstration pour favoriser leur réplication à plus grande échelle.

Axes	Actions concrètes	Responsable	Échéance	Indicateurs
	Créer une académie du climat et des énergies renouvelables	Direction (recherche de financements)	2028	Ce dispositif aura pour objectif de renforcer les capacités des jeunes, des acteurs communautaires et des collectivités territoriales, à travers des programmes de formation sur le changement climatique, les énergies renouvelables et les métiers verts. L'Académie contribuera à former de nouvelles générations d'acteurs engagés dans la transition écologique.
<b>Engagement Communautaire</b>				
<b>Projets pilotes</b>	Créer une recyclerie locale (fabrication de bio charbon) ou jardin partagé en fonction des besoins des communautés	Direction (recherche de financements)	2027	Nombre de projets réalisés
	<b>Projets de Micro-Reboisement Urbain</b> : Lancer des projets pilotes de micro-reboisement dans les zones urbaines pour améliorer la qualité de l'air et augmenter les espaces verts, en impliquant les écoles et les communautés locales.	Coordination nationale	2027	Nombre d'espaces reboisés
	- Journées de nettoyage, - Rencontres zéro déchets, etc.	Direction (recherche de financements)	2026	Nombre d'activités organisées
<b>Projets de compensation carbone locale</b>	Reboisement, agroécologie, etc.	Direction	2026	Nombre d'activités organisées
<b>Plaidoyer</b>	Campagnes pour des politiques publiques locales (exemple :	Direction	2026	Nombre de campagnes organisées
	<b>Lancement d'une Plateforme de Plaidoyer pour la Transition Écologique</b> : Développer une plateforme numérique permettant aux citoyens de s'engager activement dans des campagnes de plaidoyer pour l'adoption de politiques climatiques locales.	Coordination nationale	2027	Nombre de citoyens mobilisés



©Aldi Diasse

## 6.4. Stratégie de mise en œuvre du plan d'actions

Pour sa mise en œuvre, cette présente feuille de route sera validée en conseil d'administration et un groupe de travail transversal sera mis en place pour assurer la coordination et le suivi. Un Kick-off avec toutes les parties prenantes fera son lancement pour partager sur les actions et leurs stratégies de mise en œuvre déclinées ainsi :

### 6.4.1. Co-construction des actions avec les parties prenantes

Les projets et initiatives seront développés avec l'implication des différentes parties prenantes, à travers des ateliers participatifs, des dialogues communautaires ou des comités de pilotage locaux. Cette démarche garantit l'appropriation des actions, leur pertinence et leur durabilité.

### 6.4.2. Suivi-évaluation en temps réel avec des outils numériques

Un dispositif de suivi-évaluation dynamique est mis en place, combinant des outils numériques (plateforme interactive, tableaux de bord, applications mobiles) et des indicateurs adaptés au contexte. Cela permet de suivre les progrès en continu, d'ajuster les activités en temps réel et d'assurer une transparence dans la gestion des projets.

### 6.4.3. Capitalisation et diffusion des bonnes pratiques

Les expériences réussies, innovations locales et leçons apprises sont documentées de manière systématique. La capitalisation permet non seulement d'améliorer l'efficacité interne, mais aussi de partager les enseignements avec d'autres territoires et acteurs. Des formats variés (guides, fiches techniques, vidéos, ateliers de partage) seront utilisés pour assurer une large diffusion des bonnes pratiques.

## 6.4.4. Perspectives

- ☒ Lancer la phase 2 du projet de promotion de l'énergie solaire au profit des micro entreprises et des infrastructures sociales
- ☒ Mettre en réseau les acteurs et promotion de la production du pois d'Angole pour consolider la vaste diffusion des foyers améliorés
- ☒ Soutenir le projet de filets sociaux « Yokk Koom Koom » et d'appui aux activités productives des ménages vulnérables
- ☒ Utiliser le numérique au service de la lutte contre les causes du changement climatique avec le programme Digital Unify
- ☒ Construction du siège de l'ONG Concept, de la maison de l'apprenti (formation technique et professionnelle des jeunes vulnérables, prioritairement les femmes, exclus du système scolaire) et du siège de l'antenne régionale de Kaffrine.

## 6.5. Partenaires et ressources

### 6.5.1. Ressources humaines



La mise en œuvre efficace des activités environnementales repose sur une mobilisation stratégique des ressources humaines à différents niveaux d'intervention. En premier lieu, une **équipe dédiée à l'environnement et à la transition écologique** sera chargée de la coordination technique, du suivi stratégique et de l'intégration des enjeux climatiques dans les actions de terrain.

Des **points focaux régionaux**, déjà identifiés au sein des structures déconcentrées de l'ONG, joueront un rôle central dans l'ancrage territorial du projet. Ils assureront la mise en œuvre opérationnelle des actions, la remontée d'informations, le suivi de proximité et l'animation des synergies locales avec les collectivités territoriales, les services techniques et les organisations communautaires.

Enfin, l'approche participative du projet s'appuiera sur l'engagement de **volontaires écocitoyens** et sur l'animation de **clubs environnementaux** au sein des établissements scolaires, des centres de formation et des communautés. Ces jeunes, femmes et leaders locaux seront formés pour relayer les messages de sensibilisation, mener des actions concrètes (plantations, nettoyage, recyclage, compostage, etc.) et incarner les valeurs de la transition écologique. Leur mobilisation renforcera l'ancrage local et la durabilité des changements de comportement attendus.



## 6.5.2. Ressources matérielles



La mise en œuvre des activités nécessitera l'acquisition et la mise à disposition d'un ensemble de ressources matérielles adaptées aux objectifs environnementaux et de sensibilisation du projet. Tout d'abord, des **systèmes de tri des déchets** seront installés dans les sites ciblés afin de promouvoir une gestion durable des déchets solides. Ces dispositifs seront accompagnés **d'outils de communication** (affiches, supports visuels, infographies, vidéos éducatives) pour sensibiliser les bénéficiaires aux bonnes pratiques environnementales. Des QR codes intégrés aux supports permettront un accès rapide à des contenus numériques interactifs, facilitant la diffusion d'informations et l'engagement communautaire.

Par ailleurs, des **kits de reboisement** composés de plants, de pelles, de compost et de filets de protection seront fournis aux groupes communautaires, scolaires ou de jeunes dans le cadre des campagnes de restauration des écosystèmes. Pour promouvoir l'accès à l'énergie propre, le projet mobilisera également des équipements solaires (lampes solaires, kits domestiques, chargeurs solaires) en priorité dans les zones rurales ou mal desservies. Enfin, dans une optique de réduction de la déforestation, des matériels de fabrication de charbon écologique (briqueteuses, moules, presses manuelles) seront distribués et accompagnés de formations pratiques afin de soutenir la production locale de combustibles alternatifs à base de déchets organiques.

## 6.5.3. Ressources financières



La mise en œuvre des activités environnementales et de transition écologique repose sur une combinaison de financements internes, de partenariats techniques et financiers, ainsi que sur une collaboration active avec les institutions publiques. Tout d'abord, les **fonds propres de l'ONG Concept** constituent une contribution de base qui ont permis de lancer les premières actions, de couvrir certaines dépenses structurelles et de démontrer l'engagement institutionnel en matière de durabilité.

L'implication des **ministères concernés**, en particulier le **Ministère de l'Environnement, du Développement Durable et de la Transition Écologique**, le **Ministère de l'Éducation Nationale**, le **Ministère de la Jeunesse**, ainsi que le **Ministère de l'Énergie**, est essentielle. Ces institutions pourront non seulement assurer l'alignement avec les politiques publiques et cadres réglementaires, mais également faciliter l'accès à certains mécanismes de financement étatiques, aux programmes nationaux (tels que le Fonds Climat Sénégal) et aux initiatives régionales.

Par ailleurs, il convient de souligner la forte dépendance de l'ONG Concept vis-à-vis des financements externes, en raison de l'absence d'autonomie financière. Dans ce contexte, la mobilisation de ressources restera un axe central de la mise en œuvre du plan d'action, avec pour priorité la recherche active de financements adaptés et pérennes.

## 6.6. Gouvernance

Un comité de pilotage '**Transition écologique**' sera mis en place, accompagné d'une cellule de coordination nationale et de référents régionaux. Un comité d'éthique environnementale garantira la transparence des actions. Des rapports trimestriels seront partagés avec la direction et les partenaires

## 6.7. Suivi- évaluation

Pour assurer une mise en œuvre efficace et un suivi rigoureux des activités :

1. Des **indicateurs SMART** sont définis pour toutes les actions ciblées (voir plan d'actions)
2. Une **plateforme numérique de suivi** sera déployée pour centraliser les données, faciliter la remontée d'informations en temps réel et assurer la transparence dans la gestion.
3. En complément, des **évaluations internes et externes** permettront d'analyser de manière objective les progrès réalisés, d'identifier les défis rencontrés et de formuler des recommandations.
4. Des **ateliers régionaux de capitalisation** seront organisés pour partager les leçons apprises, valoriser les bonnes pratiques et renforcer les synergies entre les acteurs.
5. Un point focal Concept responsable du suivi
6. Des outils de collecte adaptés
7. Des réunions trimestrielles de coordination et de suivi



## 6.8. Communication et Engagement

- **Interne :**

- Ateliers et rapports mensuels et trimestriels de suivi
- Newsletter
- Boîtes à idées
- Concours inter-équipes « défi zéro déchet »

- **Externe :**

- Rapport annuel public sur les progrès
- Des cadres de concertation et de capitalisation
- Valorisation des actions via les réseaux sociaux (tutoriels, témoignages, etc.) ;
- Partenariats avec des acteurs verts (écoles, universités, collectivités territoriales, etc.) ;

- **Plaidoyer :**

- Intégrer la transition écologique dans les messages de l'ONG

## 6.9. Risques et solutions anticipées

Risques	Solutions anticipées
<b>Forte dépendance financière de l'ONG</b>	Recherche de partenariats, Réponse aux appels à propositions, adhérer aux collectifs et cadre de concertation sur la transition écologique
<b>Résistance aux changements</b>	Formation des équipes, la cohésion d'équipe, la désignation d'ambassadeurs écologiques régionaux, valorisation des acquis.
<b>Coûts élevés</b>	Plan de financement progressif



# VII. ANNEXES

## 7.1. Capitalisation des acquis

☑ Concept a statut d'Entité d'Exécution du Fond Vert pour le Climat (FVC) depuis 2020 en partenariat avec la GIZ). Ce statut pendant cinq (5) années permet de prétendre à un statut d'Entité accréditée du FVC. L'approche du projet (2020/2024) est basée sur le développement de la filière des foyers améliorés au Sénégal.

☑ Avec un financement de la KFW et en partenariat également avec la GIZ, Concept a mis en œuvre une « initiative pour accompagner 20 entreprises artisanales et infrastructures sociocommunitaires dans l'acquisition, la gestion et l'exploitation performantes des systèmes solaires à longue durée dans la région de Kaffrine (2022/2024). La démonstration des avantages de ces équipements permet un développement sans subventions du marché.

☑ Concept a été chargé de l'évaluation de la phase pilote et de la reformulation d'une nouvelle phase du Programme National de Biogaz Domestique du Sénégal. Il a également appuyé la mise place d'une dizaine de biodigesteurs dans deux régions du Sénégal. Ces acquis capitalisés font de Concept un sous-hub de la valorisation des déchets soutenant différentes entreprises dans ce secteur.

Concept, en partenariat avec le Conseil National de Développement de la Nutrition (CNDN) et UNIVERS-SEL, une ONG française de solidarité internationale, appui les producteurs/trices de Sel des trois communes de Palmarin, Djilasse et Loul Sessène. Le projet a pour objectif de contribuer à l'amélioration des conditions de vie des producteurs/trices artisanaux/les pour l'émergence d'une organisation collective qui permet une valorisation de leur production intégrant les enjeux sociaux et environnementaux et contribuant à la lutte contre les carences en iode et comporte les réalisations ci-après :

- a) Étude d'identification des risques du dérèglement climatique sur l'activité salicole et des options d'adaptation
- b) Campagnes d'information et de sensibilisation auprès des consommateurs sur les TDCI
- c) Ateliers d'éducation à l'environnement et nettoyage des sites
- d) Réalisation d'un film documentaire sur la production de sel du Sine Saloum et ses enjeux sanitaires et environnementaux.



### ☑ Le Numérique au service du Climat

Concept envisage également de mettre le numérique au service des enjeux environnementaux, de biodiversité et de changement climatique. En tant que Hub du digital et du numérique au Sénégal, il développe les compétences numériques à travers une cinquantaine de centres de formation en informatique, incluant 4 centres mobiles, 5 pour non-voyants et 2 centres expérimentaux pour enfants.



Par ailleurs, depuis novembre 2023, Concept est admis comme membre de l'Initiative des Centres de Transformation Numérique, en anglais « Digital Transformation Centres » (DTC) de l'Union Internationale des Télécommunications (UIT) qui compte 8 DTC en Afrique, bénéficiant ainsi d'un accès aux plateformes et formations de CISCO, de l'UIT, STMicroelectronics, HP et des autres DTC. Cette initiative vise à réduire les écarts de compétences numériques et à former les décideurs pour élaborer des programmes nationaux de renforcement des compétences. Les 3 autres DTC en Afrique sont des services étatiques d'où les encouragements faits à Concept pour promouvoir ces services dans la sous-région.

La mission assignée dans le cadre du programme des DTC en 2025 est la promotion de l'IA à travers la poursuite de l'initiation à l'informatique de base, l'introduction de l'Intelligence artificielle et des formations sur les contenus des plateformes CISCO et HP LIFE pour permettre de suivre des contenus pratiques et des Soft Skills, la sensibilisation au Numérique sur la Plateforme de Cisco et l'intelligence artificielle sur la plateforme de HP LIFE dans 7 centres du programme Sénégal de STM Foundation et CONCEPT dans 7 régions dont 3 grandes villes (Ziguinchor, Dakar et Tamba) mais également dans de petites communes Galoya (Nord), Guinguinéo (Centre), Ouonck (sud) et Sagatta Djolof (Centre).

Le numérique offre une grande diversité d'opportunités pour lutter contre le changement climatique :

1. Optimisation des ressources via les capteurs Internet des objets (IoT) pour surveiller la consommation d'eau et d'énergie.
2. Modélisation et prévision grâce à l'intelligence artificielle pour anticiper les impacts climatiques.
3. Systèmes intelligents permettant d'optimiser la production et la consommation d'électricité.
4. Agriculture de précision utilisant drones, capteurs et SIG pour une agriculture plus efficace et durable.
5. Sensibilisation et éducation grâce aux plateformes numériques et réseaux sociaux.
6. Gestion des déchets optimisée grâce aux plateformes numériques et à l'économie circulaire.
7. Collaboration internationale facilitée par les outils numériques pour coordonner les efforts contre le changement climatique.



Climate Action  
**Accelerator**

## 7.2. Supports réalisés

**CONCEPT** 27 ANS AU SERVICE D'UN DÉVELOPPEMENT ÉQUILIBRÉ ET SOLIDAIRE PARCE QUE NOUS SOMES CE QUE NOUS PARTAGEONS

**TRANSITION ÉCOLOGIQUE DE L'ONG CONCEPT AVEC CLIMATE ACTION ACCELERATOR**

### TRI DES DÉCHETS

**POURQUOI TRIER ?**

- ✓ FACILITER LE RECYCLAGE DES DÉCHETS
- ✓ PRÉSERVER LES RESSOURCES NATURELLES
- ✓ RÉDUIRE LES ÉMISSIONS DE CO<sub>2</sub>
- ✓ LIMITER LES DÉCHETS ENFOUSIS OU INCINÉRÉS
- ✓ SOUTENIR L'EMPLOI LOCAL

**TRIEZ LES DÉCHETS EN FONCTION DE LEUR TYPE**

<b>ORGANIQUES</b> (Épluchures de fruits et légumes, marc de café, coquilles d'œufs...)	<b>PLASTIQUES</b> (bouteilles, flacons, barquettes alimentaires)	<b>VERRES</b> (bouteilles, pots, bocaux - sans bouchons)
<b>MÉTAUX, CARTONS, PAPIERS</b> (canettes, boîtes de conserve, aluminium, papier, enveloppe)	<b>DÉCHETS ÉLECTRONIQUES</b> (batteries, téléphones, électromoteurs, cartouche, consommables bureautiques)	<b>AUTRES</b> (films étirables, copeaux de bois, sticks, polystyrène, étiquettes imprimées, déchets minéraux)

**LES ERREURS FRÉQUENTES À ÉVITER**

- ⊗ JETEZ LES DÉCHETS ÉLECTRONIQUES SANS VOUS PRÉOCCUPER DE LEURS DESTINATIONS FINALES
- ⊗ ENFOURIR OU BRÛLER LES DÉCHETS
- ⊗ JETEZ DES EMBALLAGES, PLASTIQUES SALES OU GRAS
- ⊗ UTILISATION DES PRODUITS À USAGE UNIQUE (BOUTEILLE D'EAU EN PLASTIQUE, TASSES À JETER, BARQUETTES, CANETTES)
- ⊗ TIRAGE DE FLYERS, AFFICHES, TDR, AGENDAS, ETC.

**CE QU'IL FAUT FAIRE**

- ✓ Valorisez les déchets électroniques en les déposant dans un point de collecte spécifique ou confiez les aux sociétés de recyclage
- ✓ Jetez vos déchets dans les bonnes tasses ou donnez les aux collecteurs de déchets
- ✓ Rincez vos emballages et plastiques avant tri
- ✓ limitez les produits à usage unique lors des déjeuners ou des pause-café (utilisation de vaisselles réutilisables, serviettes en tissu, café et thé en thermos, sucre en morceau, fontaine à eau)
- ✓ Privilégiez la communication digitale
- ✓ consommez de la nourriture et des boissons à base de produits locaux

**LES BONS GESTES DU QUOTIDIEN**

- ✓ PRIVILÉGIEZ LES SACS RÉUTILISABLES
- ✓ ÉVITEZ LES EMBALLAGES À USAGE UNIQUE
- ✓ DONNEZ OU REVENEZ AVANT DE JETER
- ✓ RÉDUISER VOS DÉCHETS GRÂCE AU COMPOST
- ✓ RÉDUISER, RÉUTILISER OU RECYCLER PLUS DE DÉCHETS POSSIBLE

## 5 HABITUDES SIMPLES POUR ÉCONOMISER L'EAU

- 1 Faire l'amélioration continue**  
Assurez-vous au quotidien de vérifier le bon fonctionnement des robinets ou des réservoirs d'eau et de faire leur maintenance en cas de mauvais fonctionnement
- 2 Fermer les robinets lorsqu'ils ne sont pas utilisés**  
Au quotidien, fermez toujours les robinets lorsque vous ne les utilisez pas
- 3 Utiliser les toilettes à bon escient**  
Lorsque vous utilisez les toilettes, appuyer sur le petit bouton pour uriner ou pour un usage léger et le grand bouton pour un usage plus important.
- 4 Réduire la consommation d'eau pour les petits besoins**  
Privilégiez l'utilisation des bouillottes pour les petits besoins comme les ablutions
- 5 Raccourcir le temps de la douche**  
Passez d'une chasse d'eau à un seau rempli d'eau lorsque vous prenez votre douche

## REDUCTION DE LA CONSOMMATION D'ÉNERGIE

**PALIER MINIMUM DE CLIMATISATION FIXÉ ENTRE 23° ET 25° (ÉCART MAXIMUM DE 6° AVEC LA TEMPÉRATURE EXTÉRIEURE)**

**FERMEZ LES FENÊTRES ET LES PORTES AVANT D'UTILISER LE CLIMATISEUR**

**MATÉRIEL EFFICACE : UN BON ÉQUIPEMENT DE CLIMATISATION PERMET DE RÉALISER JUSQU'À 70% D'ÉCONOMIE**

**VÉRIFIEZ L'ÉTAT DE CHARGE DES BATTERIES DU CONTRÔLEUR DES TÉLÉPHONES**

**ÉTEIGNEZ LES LUMIÈRES APRÈS UTILISATION**

**DÉBRANCHEZ LES APPAREILS INACTIFS**

**ÉVITEZ DE LAISSER L'ÉQUIPEMENT EN MODE VEILLE**

**OUVREZ LES PORTES DES COULOIRS ET DES FENÊTRES SI POSSIBLE**

**CONCEPT** ONG Digital du développement

**SCAN MOI**



©Aldi Diasse

Siège : HLM Grand Médine, villa N° 39 Parcelles Assainies B.P 21.014 Dakar Ponty E-mail :

[concept@orange.sn](mailto:concept@orange.sn) Tel. 33835 45 27 - GSM 77636 07 79

**Bureau St-Louis** : Cité Vauvert, près de la SERAS

E-mail: [ongconcepts|@orange.sn](mailto:ongconcepts|@orange.sn) Tel 339 61 51 77 - GSM 775 77 59 88

**Bureau Kaffrine**: Route de Touba, en face du Poste courant,

Tel. 339 46 18 46 - GSM 77 911 38 84 - 77 613 76 63 E-mail: [ongconceptkf@yahoo.fr](mailto:ongconceptkf@yahoo.fr)

**Bureau Diourbel** : Route Nationale 3, Quartier Thierno Kandji, villa n° 877 -

Tel. 221/33971 2169 - GSM 775 77 59 88 - 77655 05 38 - E-mail: [ongconceptdl@gmail.com](mailto:ongconceptdl@gmail.com)

**Bureau Kaolack** : RN1 × Route du Tribunal, quartier Léona, ville de Kaolack Tel. +221/77 436 99 21 - 00221/77239 83 30 E-mail: [info@ongconcept.sn](mailto:info@ongconcept.sn)

**Bureau Conakry** : Commune de Ra-

toma-Kobaya, République de Guinée  
Tel. +224/628 29 18 06 / +224/657 29 18 06 - E-mail : [ongconceptgc@gmail.com](mailto:ongconceptgc@gmail.com)

Site Web: [www.ongconcept.sn](http://www.ongconcept.sn) - Plateforme e-Learning : [www.ong-concept.org](http://www.ong-concept.org)