

Webinaire



**Réduire de moitié l'empreinte
carbone d'une organisation
humanitaire d'ici 2030 :
les enseignements de la
feuille de route ALIMA.**

**4 février 2022
12:15-13:30 CET
13:15-14:30 GMT**



THE CLIMATE ACTION
ACCELERATOR

Bruno Jochum
Fondateur & Directeur général



Henri Leblanc
Directeur général adjoint

Pourquoi ALIMA se lance?

**L'urgence climatique
qui fait consensus**

**Témoins de l'impact
humain en Afrique**

**Le principe
"Ne pas nuire"**



**Les solutions
existent**

**L'ambition de
transformer la
médecine humanitaire
et cohérence avec
notre charte**

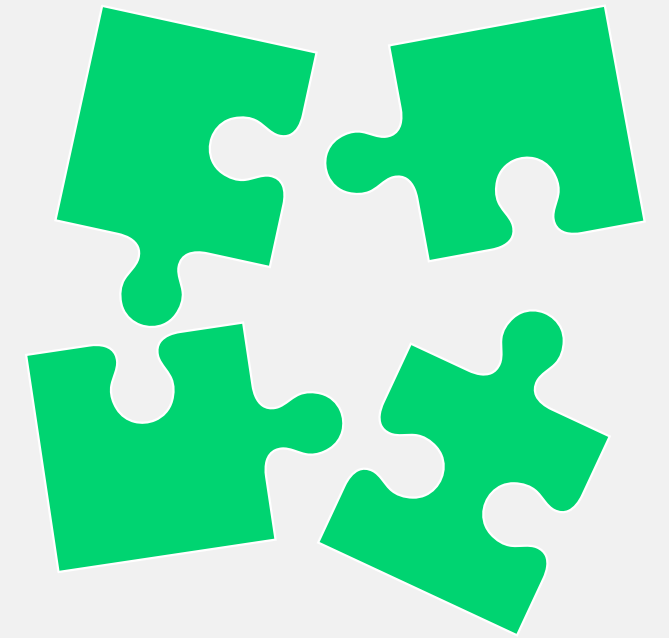


Un engagement stratégique préalable de l'organisation

Aligner l'organisation autour d'une ambition environnementale.

- Un débat en Assemblée Générale en octobre 2019 et en octobre 2020.
- Un amendement à la Charte associative.

Intégrer l'impératif de décarbonation dans une démarche environnementale plus large



Approche globale plus cohérente pour les équipes de terrain.

- Adresser les émissions carbone de même que:
- **les dégradations locales liées aux pollutions**
 - **la gestion des eaux et des déchets**
 - **l'usage du plastique.**

Les principes essentiels

L'intégrité et la détermination sont indispensables pour construire une feuille de route crédible

La mobilisation de moyens humains, techniques et financiers pour la mise en place des projets

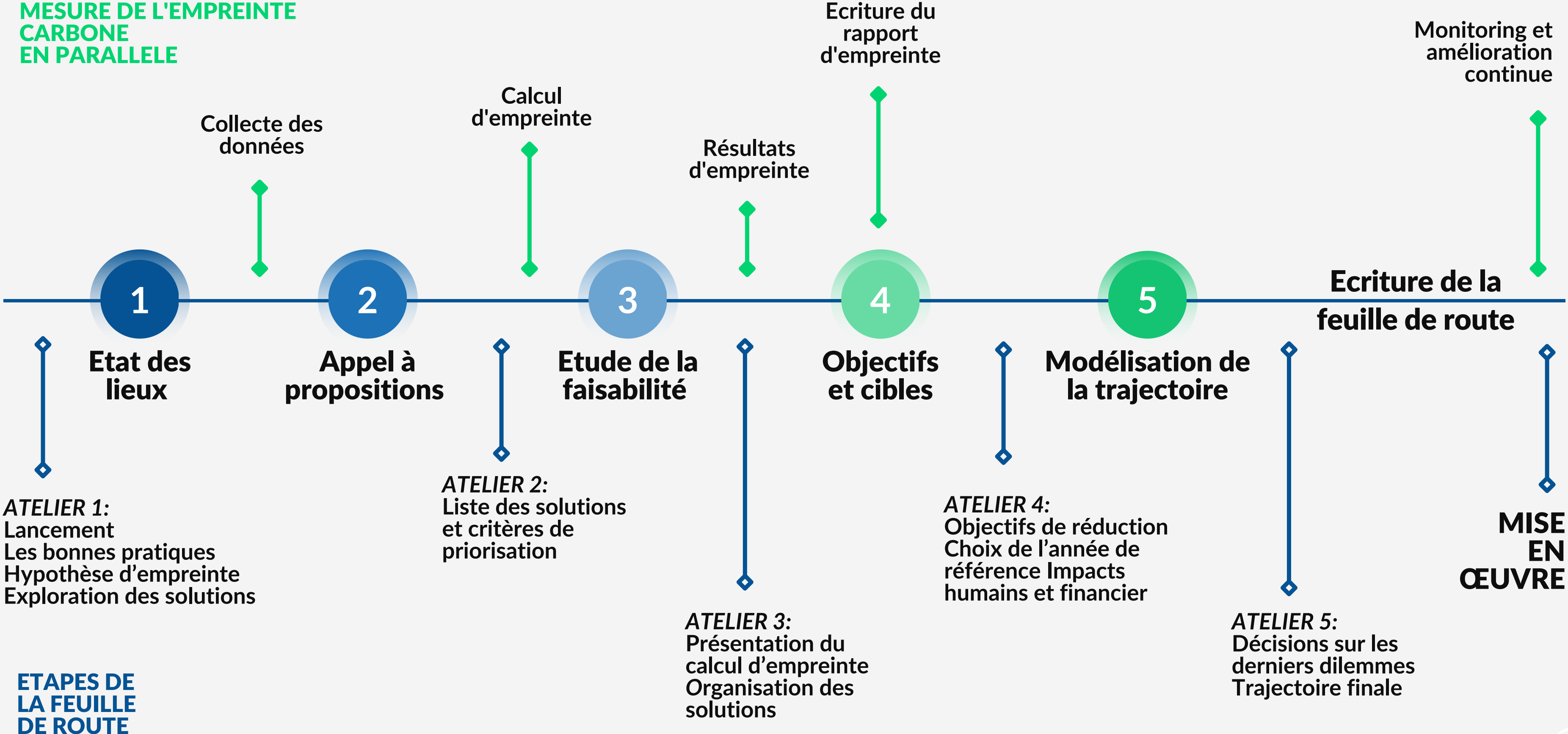


L'humilité induite par une démarche d'apprentissage et d'expérimentation continue

La centralité de la mission sociale ne doit pas être remise en cause

La méthodologie de construction - 9 mois environ

MESURE DE L'EMPREINTE CARBONE EN PARALLELE



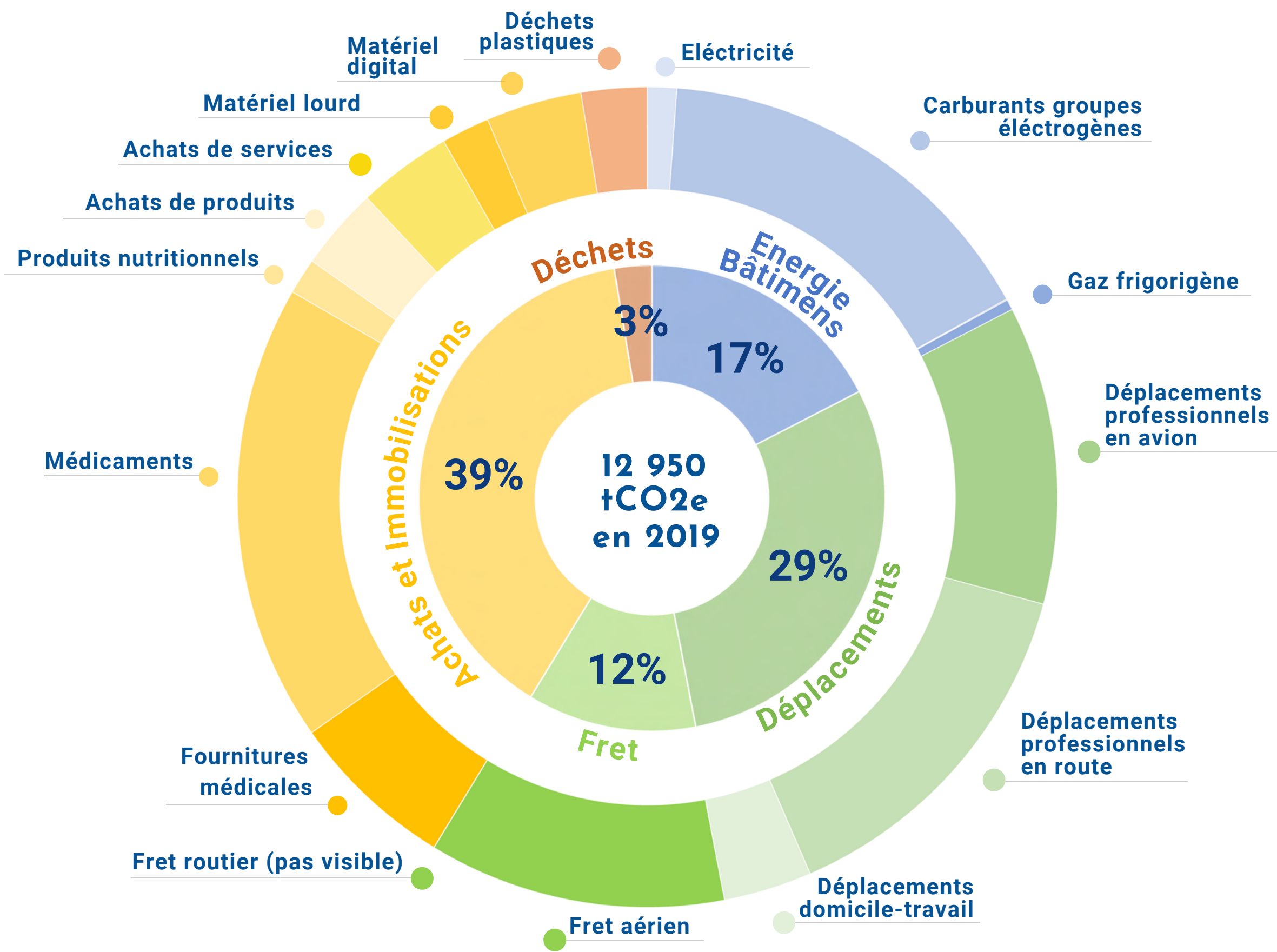
ETAPES DE LA FEUILLE DE ROUTE



An aerial photograph of a large container ship sailing on the ocean. The ship is filled with colorful shipping containers in shades of blue, red, orange, and white. A smaller tugboat is visible in the lower-left quadrant, moving alongside the larger vessel. The text 'La réduction de l'empreinte à travers la feuille de route' is overlaid in white, with a green bar underlining the words 'à travers la feuille de route'.

La réduction de l'empreinte à travers la feuille de route





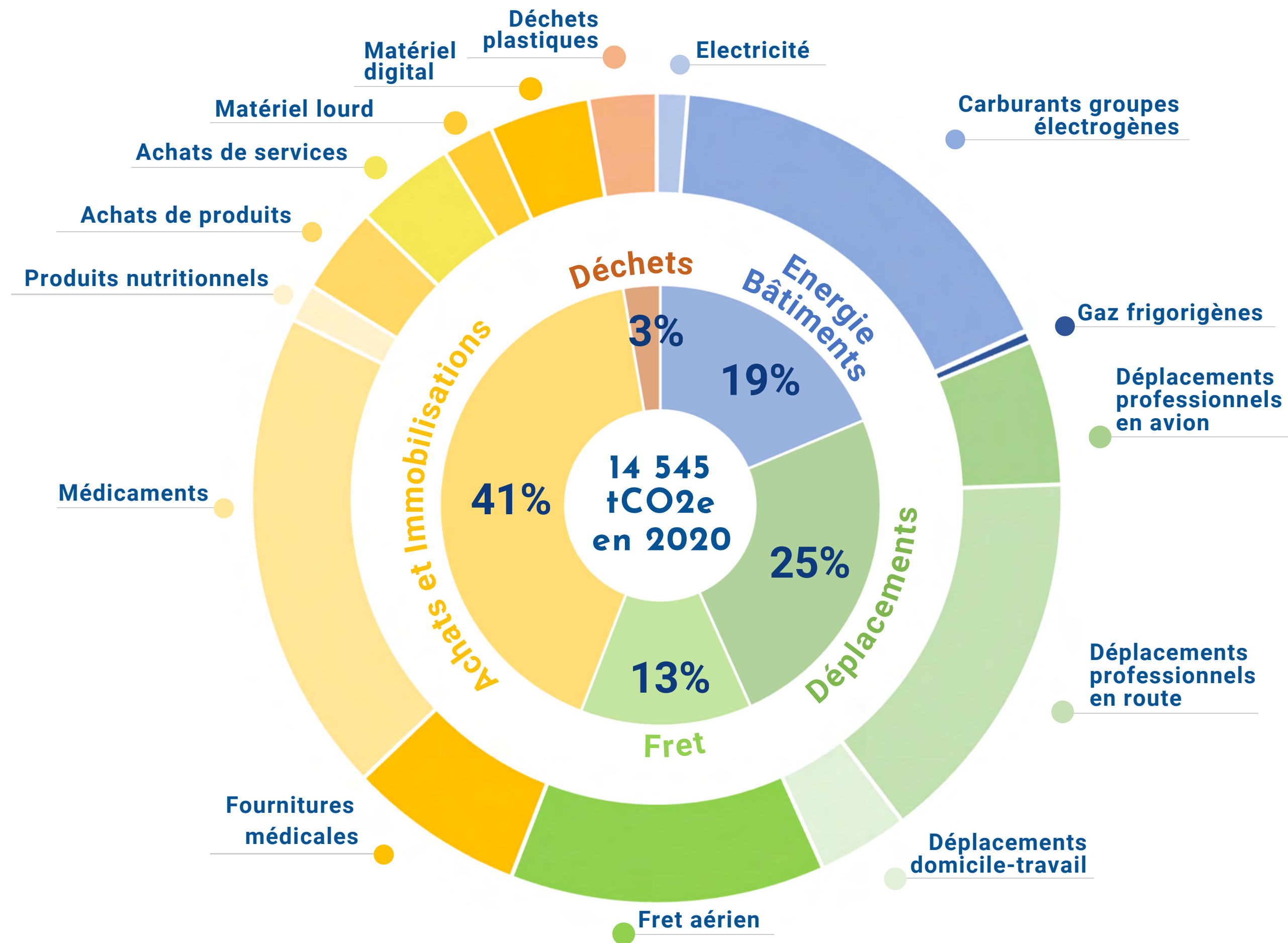
L'empreinte carbone d'ALIMA en 2019 se concentre dans trois postes qui représentent 97% de l'ensemble:

- Les achats et immobilisations
- Les transports
- L'énergie dans les bâtiments

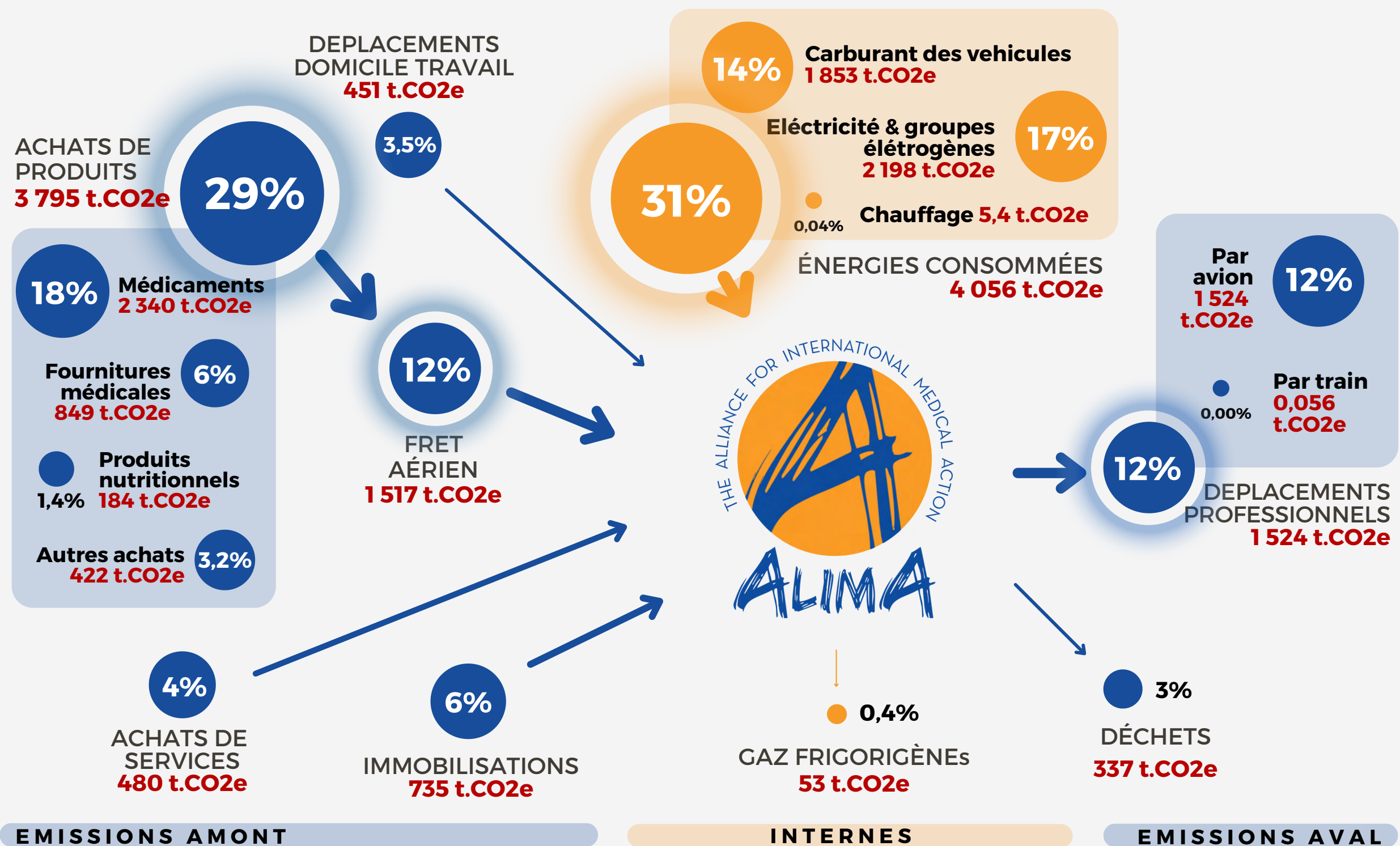


L'hypothèse de l'empreinte carbone d'ALIMA en 2020

Malgré le Covid, une augmentation



La cartographie des flux



69% des émissions sont externes à l'organisation.

4 postes clés :

- les achats de produits auprès de MSF Supply
- le fret aérien
- les carburants consommés par les générateurs et les véhicules
- les déplacements professionnels en avion



Les solutions

TRANSPORTS

- 01** Augmenter la part du fret maritime dans le transport de marchandises
- 02** Réduire les déplacements professionnels en avion
- 03** Maximiser le remplissage des containers afin d'en réduire leur fréquence
- 04** Réduire le volume, le poids et le conditionnement des marchandises
- 05** Réduire la consommation d'énergie du parc de véhicules

ACHATS

- 06** Réduire l'impact environnemental des achats
- 07** Réduire le nombre de tonnes kilomètres parcourus grâce aux achats régionaux
- 08** Remplacer le plastique par des solutions alternatives

ENERGIES ET BATIMENTS

- 09** Réduire le gaspillage d'énergie
- 10** Réduire la consommation d'énergie des bâtiments
- 11** Décarboner la consommation d'électricité
- 12** Eviter les émissions de gaz à très fort potentiel de réchauffement
- 13** Réduire la consommation des matériels

DECHETS ET ECOSYSTEMES

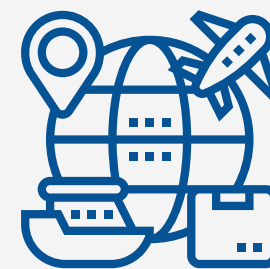
- 14** Réduire la pollution locale provenant de la mauvaise gestion des déchets
- 15** Limiter les pollutions des sols, de l'eau et de l'air provenant des déchets médicaux
- 16** Prévenir et limiter les dégradations de l'environnement générées par les projets
- 17** Préserver la ressource en eau

DIGITAL ET TRANSVERSAL

- 18** Réduire les émissions de gaz à effet de serre issues du numérique
- 19** Systématiser au quotidien les pratiques éco-responsables, favoriser la sensibilisation et l'implication de chacun
- 20** Avancer vers la réalisation d'un siège bas carbone



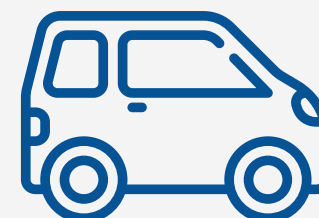
Plus de 85% de la réduction carbone sur 10 ans repose sur 5 grandes solutions. Ces 5 solutions sont la clé du succès :



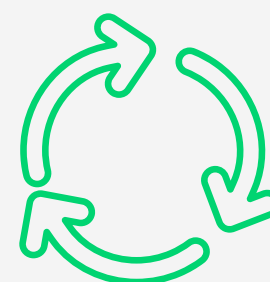
Maximiser le passage du fret aérien au fret maritime pour l'approvisionnement



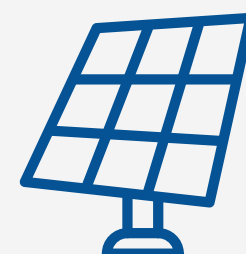
Rationaliser les déplacements du personnel, notamment par avion



Augmenter l'efficacité énergétique des véhicules

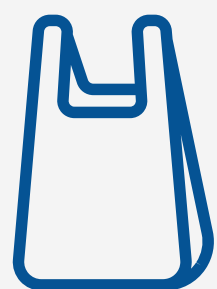


Mettre en place des critères environnementaux d'achats



Passer à l'énergie renouvelable; le photovoltaïque essentiellement





Remplacer le plastique par des solutions alternatives



Réduire la pollution locale provenant de la mauvaise gestion des déchets



Limiter les pollutions des sols, de l'eau et de l'air provenant des déchets médicaux



Prévenir les dégradations de l'environnement générées par les projets



Préserver la ressource en eau

**Les solutions
considérées
comme critiques
pour réduire la
dégradation
locale de
l'environnement**





La trajectoire de décarbonation

Prenant pour base l'année 2020 estimée

Réduction de 62% de notre intensité carbone (cible planifiée de 9,000 tonnes en 2030)

Réduction de 50% par rapport à 2020 (cible idéale de 7,300 tonnes en 2030)

Les 20 solutions sélectionnées en fonction de:

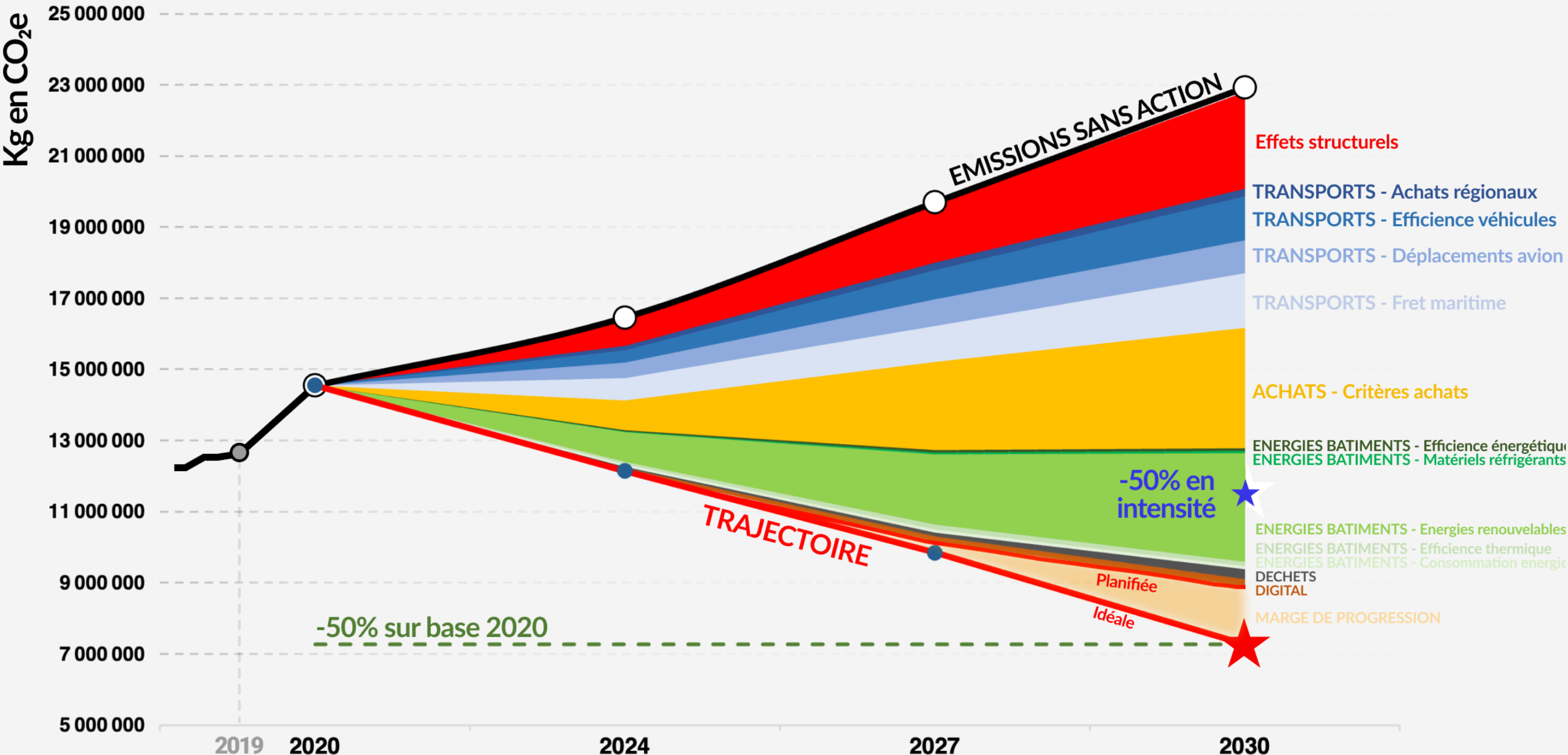
- leur impact environnemental
- les efforts requis pour les déployer
- leur compatibilité avec les opérations

Les effets structurels

La marge de progression



La trajectoire de décarbonation



Les solutions et leurs indicateurs

Augmenter la part du fret maritime dans le transport de marchandises

RESULTATS ATTENDUS

En 2024, 35% des tonnes kilomètres prévisionnelles transportées par fret aérien sont remplacées par du fret maritime et 70% en 2030, soit une réduction de 640 tonnes de CO₂e en 2024 et 1530 tonnes de CO₂e en 2030.

INDICATEURS

- Proportion volume fret maritime et aérien dans le volume total de fret
- Proportion des missions ayant un plan annuel d'approvisionnement

DONNÉES À COLLECTER

- Tonnes.kms parcouru par type de fret
- Tonnes.kms par type de commande

Se donner les moyens de réussir

MESURER

- Les émissions de carbone,
- La quantité et la typologie des déchets de l'organisation

INTÉGRER

- Chef de projet environnement
- Chef de projet achats responsables
- Référent eau, hygiène, déchets
- Partenariats externes

FORMER

- Le personnel est sensibilisé
- Aspects environnementaux sont intégrés dans les formations techniques

FINANCER

Sur les années 2022-2024:

INVESTISSEMENT

3,1 millions d'euros

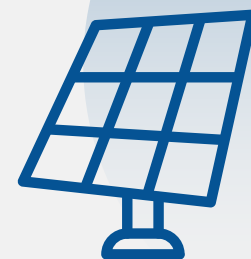
ECONOMIE

3,4 millions d'euros



RETOUR SUR INVESTISSEMENT du photovoltaïque

A partir de 2 à 3 ans



CRITERES D'ACHATS, POLITIQUE DE DEPLACEMENTS ET LOCALISATION

A préciser en
2022-2023



Les 10 engagements d'ALIMA

1

Chaque membre d'ALIMA a l'opportunité de **contribuer au changement** et à la mise en place de pratiques respectueuses de l'environnement. Nous investissons pour les former, les outiller et leur donner les moyens d'agir.

2

Nous intégrons les enjeux de **l'environnement et du climat dans nos programmes humanitaires**, notre recherche opérationnelle et notre témoignage.

3

Nous baissons de **50% d'ici 2030 nos émissions carbone**, sans avoir recours à l'achat de crédits pour compenser.

4

Nous faisons **le choix du bascul vers l'énergie renouvelable** pour alimenter nos bâtiments médicaux, stocks logistiques et bureaux. D'ici 2030, plus de 80% de l'électricité générée sur nos programmes sera d'origine renouvelable.

5

Nous mettons en place dès 2023 **une Charte Environnementale d'Achat Responsable** déclinant les critères nous guidant dans chacune de nos décisions d'achat.

6

Nous évaluons **systematiquement les impacts environnementaux de nos actions humanitaires**. D'ici 2024, 100% de nos projets de plus de 3 mois effectuent des analyses d'impact et intègrent les meilleures options réalisables.

7

Dès 2024, tous nos projets de plus de 3 mois et bureaux sont dotés de **plans de gestion des déchets**, en vue de leur réduction en amont, leur recyclage et leur traitement responsable.

8

Notre siège et nos coordinations donnent l'exemple en mettant en oeuvre une politique **'zero déchets - zero plastique à usage unique'**. Nous banissons l'usage des sacs en plastique jetables chez ALIMA.

9

Nous agissons pour **la promotion et la diffusion des actions environnementales** auprès des communautés que nous servons et des structures de santé que nous accompagnons.

10

Nous **entraînons nos partenaires opérationnels et les acteurs de notre écosystème** sur la voie d'un engagement environnemental exigeant, en partageant notre expérience, nos outils et en témoignant chaque année de nos avancées et de nos défis.



Les principales leçons pour l'implémentation



**Les leviers internes
sont importants et
sont actionnables**

**Se focaliser sur les
leviers ayant le
plus grand impact**

**Le leadership et les
investissements
humains sont la
véritable clé du succès**



**Des indicateurs
quantifiés et des
étapes intermédiaires
sont essentiels**

**Les dépenses évitées
peuvent compenser dans
une large mesure les
investissements
nécessaires**

**Une feuille de route
sur 9 ans doit laisser
l'espace pour un
ajustement continu**

Les priorités en 2022



Monitoring à long terme de carbone et déchets

Politique de déplacements

Charte environnementale d'achats responsables - préparation pour 2023

Panneaux photovoltaïques

Projets pilotes santé et environnement

Planification du fret et des commandes

Événements / Ateliers en Afrique de l'Ouest

Dialogue avec les bailleurs de fonds institutionnels

A group of children are running along a dirt path in a rural, lush green environment. The children are dressed in simple, everyday clothing. The scene is captured in a cinematic style with natural lighting. The text 'Dialogue : Questions et réponses' is overlaid in the center of the image.

Dialogue : Questions et réponses



**Avez-vous
des questions ?**

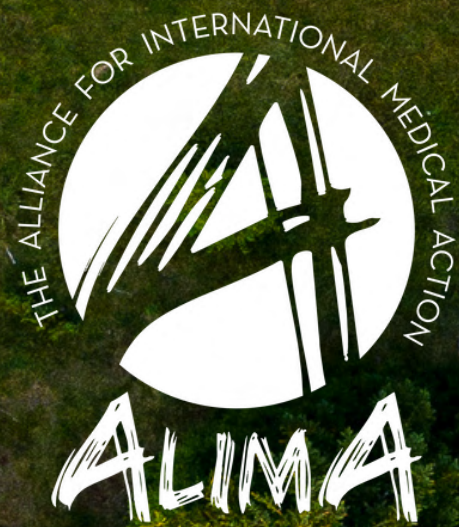
zaninka.ntagungira
@climateactionaccelerator.org

LinkedIn

<https://www.linkedin.com/company/theclimateactionaccelerator/>

Site Web

www.climateactionaccelerator.org



THE CLIMATE ACTION
ACCELERATOR

